

KASHIHARA

Business Press

January 2022 **1**

事業所内皆様でご覧下さい



橿原神宮の大絵馬

新春を迎え皆様のご多幸をお祈り申し上げます

本年も何卒よろしくお願い致します 令和4年 元旦 橿原商工会議所



橿原商工会議所

〒634-0063 奈良県橿原市久米町652番地の2
TEL.0744-28-4400 FAX.0744-28-4430



2022年 年頭所感

会頭

森本 俊一

三和澱粉工業(株)
代表取締役会長



明けましておめでとうございます。

令和4年の新春を迎え、謹んでお慶び申し上げますとともに、榎原商工会議所の事業運営に対する、会員の皆様のご支援ご協力に感謝申し上げます。

新型コロナウイルス感染症は、新規感染者数が落ち着きを見せていましたが、オミクロン株という新たな脅威が出現するなど収束を見通せず、社会経済への影響も2年近くになろうとしています。

加えて、円安、原油や資源価格の高騰などの懸念材料もあって、力強い景気回復には至らない状況です。

会員の皆様におかれては、厳しく困難な経済状況が長く続くなか、様々な制約を受けながら、事業運営に懸命に取り組まれていることと思います。

昨年末には、政府から新たな給付金の創設や危機対応融資の継続、GoTo トラベルなどを含む経済対策が示されています。効果的な運用に期待するとともに、会議所としても、行政や関係機関と連携して、皆様の経営支援に対応したいと考えています。

コロナ禍による様々な制約は、私たちの生活スタイルに大きな変化をもたらしました。

ビジネスにおいても、人の移動を伴わないテレワークやオンラインでの会議、非対面型の事業スタイルの導入が進みました。

会員事業者の皆様にも、コロナ禍による新たな日常に対応するため、事業再構築やデジタル化を推進することにより生産性を向上させるなど、成長のチャンスと捉えることが求められているように感じます。

榎原商工会議所としても、このような皆様の前向きな取り組みを、引き続き支援してまいります。

また、本年は、平成4年に当会議所が設立されて以来、30年の節目にあたります。無事に30周年を迎えることができましたのも、ひとえに会員の皆様のご尽力のおかげです。感謝申し上げますとともに、地域の総合経済団体である商工会議所の使命を改めて感じているところです。

最後に、コロナ禍を克服して榎原の経済が元気を取り戻しますよう、本年も会員の皆様のお役に

立てる商工会議所を目指して参りますので、引き続きご支援を賜りますようお願いいたします。

本年が、皆様にとって健康で幸福な年となりますよう祈念申し上げまして、新年の挨拶とさせていただきます。



2022年 年頭所感 ～地域とともに、未来を創る～

日本商工会議所
会頭
三村 明夫



明けましておめでとうございます。

2022年の新春を迎え、謹んでお慶び申し上げます。

昨秋以降、国内では新型コロナ新規感染者数が低位で推移し、本格的な日常生活回復に向けた動きが加速する中で新年を迎えられたことを皆さまと共に喜びたいと思います。

海外での感染再拡大などもあり、先行きの見通しは予断を許さないものの、商工会議所は、本年を感染防止と社会経済活動をより高い次元で両立させる年と位置付け、地域経済ならびにそれを支える事業者の皆さまの発展のため、引き続き全力を尽くしてまいります。

さて、コロナ禍で急激に落ち込んだ経済もようやく回復基調に転じましたが、依然力強さを欠き、業種や規模により回復度合いが異なる「K字型回復」の状況が続いています。国民全体を覆う閉塞感を真に打開するためにも、昨年政府が決定した「新たな経済対策」の着実な実行はもとより、国民が日本の将来について明るい希望を抱けるような、新たな成長と発展への道筋を明確に示す必要があります。

第2次岸田内閣の発足以降、政府は「新しい資本主義」を掲げ、「成長と分配の好循環」「コロナ後の新しい社会の開拓」に向けて議論を重ねてきました。私はコロナ禍を通じて、「強く豊かな国でなければ有事の際に国民を守ることができない」と改めて認識しましたが、日本を危機に対するレジリエンスを備えた強い豊かな国にするためには、コロナ禍で明らかになった社会課題の解決と経済成長を車の両輪として同時に実現することが必要です。

少子高齢化に向かう人口動態等、様々な構造的課題を抱えるわが国が、社会課題を解決すると同時に経済成長を図るためには、一国の豊かさを示す総合的な指標である「1人当たりGDP」の引き上げを国全体の目標として掲げ、あらゆる分野での生産性向上と潜在成長率の底上げを図る必要があります。特に、雇用の約7割を占める中小企業の実績を上げることは、ひいてはわが国全体の生産性の向上につながる重要な課題です。他にも、経済・医療安全保障、成長を支える基盤である人材育成や科学技術研究への投資、デジタル化の推進、「S+3E」の原則を踏まえたバランスの取れたエネルギー政策と技術革新等が不可欠です。通商面では、TPPやRCEPの成果を踏まえ、同じ考えを持つ国々との連携を深めつつ、引き続き日本が自由貿易体制推進において主導的な役割を果たすべきです。

こうした課題認識を踏まえ、われわれ商工会議所は本年、特に以下3点について重点的な取り組みを実行してまいります。

第一は「デジタル活用による中小企業の体質強化」です。これまでも幾多の困難を乗り越えてきた日本の中小企業は、様々な変化に柔軟かつ迅速に対応できる潜在的な変革力を有しています。中小企業経営へのデジタル活用は、生き残りをかけた自己変革の有力な手段であり、コロナ禍で加速したデジタル化の流れを、業務効率化に留まらず、越境EC等を通じた販路拡大、さらには業態転換などのビジネス変革にまで広げる経営力向上の柱として強力に支援してまいります。

第二は「事業再構築、取引適正化等を通じた付加価値の向上」です。商工会議所による伴走型の経営相談体制の強化により、事業承継や事業の再生・再構築を後押しし、経営の効率化や付加価値創出力の向上を強力に支援してまいります。また、大企業と中小企業で構成されるサプライチェーン全体で、創出した付加価値やコストをフェアに分ち合う取引適正化も不可欠です。登録企業が4千社を超えた「パートナーシップ構築宣言」は、官民連携でこれを実現するための有力なプラットフォームであり、今後は宣言の実効性をより高め、中小企業の付加価値向上、ひいては日本全体の成長力の底上げに寄与してまいります。

第三は「地域ぐるみの地方創生の推進」です。東京一極集中と言われますが、実際には一次産業の成長産業化、インフラ整備を通じた製造業の集積、インバウンド需要の取り込みなどを進めてきた地方圏の方が、東京圏よりも高い経済成長率を実現しております。コロナ禍を契機としたさらなる地方分散化の動きもみられる中、政府の「デジタル田園都市国家構想」も踏まえ、こうしたモメンタムを地方創生の加速化につなげていくことは、レジリエントな日本の国土形成のためにも不可欠です。商工会議所は、地域総合経済団体として地域の多様な主体との連携を深め、地域ぐるみの地方創生をさらに後押ししてまいります。

最後に、日本商工会議所は今年で創立100周年を迎えます。「地域とともに、未来を創る」をスローガンに、次の100年に向けて、中小企業の活力強化と地域活性化による日本経済の持続的な成長の実現を目指し、515商工会議所と連合会、青年部、女性会、海外の商工会議所とのネットワーク力を最大限活用し、新しい時代を皆さまと切り拓いてまいりたいと思います。引き続きのご支援、ご協力をお願いして、私の年頭のあいさつとさせていただきます。

ごあいさつ

檀原市長
亀田 忠彦



謹んで新年のご挨拶を申し上げます。

日頃より市政運営に格別のご支援とご協力を賜わり、心より感謝申し上げます。

さて、2021年（令和3年）を振り返りますと、緊急事態宣言やまん延防止等重点措置が出されるなど、社会経済から生活スタイルに至るまで、新型コロナウイルス感染症の影響を強く受ける先行きの不透明な1年でした。一方、延期されていた東京オリンピック・パラリンピックが開催され、選手たちの活躍に希望の光を見た方も多かったのではないのでしょうか。

長引く新型コロナウイルス感染症による影響を受けておられる事業所への支援として、檀原市では、檀原市時短要請協力金、緊急融資利子補給金、檀原市事業継続支援金の支給などを行ってまいりましたが、新たな変異株が出現するなど新型コロナの収束については予断を許さない状況で、地域経済の急回復は難しいものと思われます。新年以降もウィズコロナの時代に対応した新しい生活様式や経営スタイルの実践が欠かせません。檀原市では、檀原商工会議所の皆さまのご協力を仰ぎながら感染拡大防止に努めつつ、今後も事業所への支援を継続し、地域経済と商工業の発展に力を注いでまいります。

さて、一昨年から交付が開始された飛鳥ナンバーについては、登録台数が順調に増えています。これを活用して檀原市を含む飛鳥地域の認知度向上や魅力の発信を図り、世界遺産登録の推進も進めてまいります。また、京奈和自動車道の整備を促進し、企業誘致や雇用促進につなげていきたいと考えています。観光客などの来訪者だけでなく、今住んでいる人がもっと住みやすく、また、たくさんの人が移住したくなる魅力あるまちづくりを目指してまいります。

本年も、市民の皆様の健康と命、地域経済を守ると同時に、まちの魅力向上に努め、「日本国はじまりの地 檀原」をより一層輝くまちとするため、職員一丸となって全力で取り組んでまいります。引き続き、皆様のご支援とご協力を賜りますようお願い申し上げます。

結びに、檀原商工会議所の益々のご発展、ご活躍と会員の皆様方のご健勝を祈念いたしまして、新年のご挨拶とさせていただきます。



役員

会
頭



森本 俊一
三和澱粉工業(株)
代表取締役会長

副
会
頭



佐藤 進
佐藤薬品工業(株)
代表取締役社長



高瀬 泰嗣
ナント種苗(株)
取締役会長



森脇 信之
アスカ美装(株)
相談役

監
事



東岡 英雄
(株)東岡会計
社員税理士



宮寄 淳
(株)山城屋
代表取締役会長

専
務
理
事



中澤 修
榊原商工会議所

理
事



辻本 昌弘
榊原商工会議所

常
議
員



今中 好之
フールツ&リカーショップ今中
代表者

2号議員



植田 巖
植田商店
代表者

2号議員



植田 浩和
(株)南都衛材製作所
常務取締役

2号議員



大西 甚吾
ミヅホ(株)
代表取締役

3号議員



奥野 陽子
(有)奥野商会
代表取締役

2号議員



尾上 隆志
(株)リード
代表取締役社長

3号議員



鍵岡 寛俊
奈良中央信用金庫榊原支店
支店長

1号議員



梶本 成彦
梶本物産
代表者

2号議員



加藤 宗範
(株)加藤建築
代表取締役

1号議員



岸田 守弘
(株)だんご庄
取締役会長

3号議員



木原 智司
(株)香久山美人
代表取締役

2号議員



小山 修
(株)近鉄百貨店榊原店
店長

3号議員



阪本 富一
(株)創造工舎
取締役

2号議員



寄山 雅由
(株)崎山組
取締役会長

3号議員



澤 光彦
沢設備工事(株)
代表取締役

2号議員



清水 英治
(株)南都銀行榊原支店
支店長

1号議員



清水 克益
阪神管理サービス(株)
代表取締役

2号議員

・本文中に用いた略号は次のとおりです。正式名称で略号を用いておられない企業も統一させていただきました。

(株)=株式会社 (有)=有限会社 (福)=社会福祉法人 (医)=社会医療法人 (税)=税理士法人 (協組)=協同組合

・法人企業以外の役職名は「代表者」と統一させていただきました。

(役員・議員別五十音順、敬称略)

常議員



2号議員
下田 吉美
榊原中央ビル(株)
代表取締役



2号議員
菅生 重政
丸幸開発(株)
代表取締役



2号議員
関 俊昭
榊原タクシー(株)
代表取締役



3号議員
高見 敏明
(株)サンロード
代表取締役



2号議員
谷口 晴紀
(株)新生
代表取締役社長



3号議員
土井 貞行
土井石油(株)
取締役会長



2号議員
仲川 和馬
かにの家
代表取締役



3号議員
中谷 昌紀
(株)中谷本舗
代表取締役



3号議員
中西 知
(株)アイプリコム
代表取締役会長



2号議員
中西 利博
中西化学工業(株)
取締役会長



1号議員
長谷川 修三
(株)京都銀行榊原支店
支店長



2号議員
林田 一真
(株)オークホテル
代表取締役



3号議員
藤本 伸浩
(株)雪の元本店
代表取締役会長



2号議員
藤本 政功
(株)丸善
代表取締役



3号議員
細井 保宏
(株)長生堂
代表取締役社長



2号議員
松田 七彦
マツダ建材(株)
代表取締役社長



2号議員
宮脇 謹一
(株)近鉄・都ホテルズ榊原神宮養正殿
支配人



2号議員
森 義和
大和リゾート(株) THE KASHIHARA
総支配人



2号議員
森本 和佐子
森本石油(株)
代表取締役



2号議員
八木 保郎
三和運輸(株)
代表取締役社長



1号議員
横瀬 晃久
大和信用金庫八木支店
支店長



1号議員
吉田 勝亮
(株)吉田木材
代表取締役会長



2号議員
吉村 章
(株)ヨシムラエアサプライ
取締役会長

議員

3号議員



岡橋 勢美男
オカハン(株)
代表取締役



喜多 一嘉
喜多酒造(株)
取締役会長



古市 恵美子
(株)古市工務店
代表取締役



増田 誠
(株)タカトリ
代表取締役社長



丸 洋史
(株)丸産業
専務取締役

2号議員



守金 育夫
ダイヤ製薬(株)
取締役



井上 雅祥
(株)井上紙店
代表取締役



打谷 久義
打谷石材(株)
取締役会長



大井 孝益
新口運送店
代表者



掛川 章男
掛川産業(株)
代表取締役

(役員・議員別五十音順、敬称略)



久保 眞須夫
(株)建光産業
代表取締役



黒川 賢一
(株)クロカワ工芸
代表取締役



小柳 和彦
(株)カリヨン
代表取締役



豊田 博樹
(株)アストリア
代表取締役



取柵 昌徳
(株)ヤマト商事
総務部次長



中川 茂宣
(株)中川組
代表取締役



中谷 芳一
(株)中和設計
会長



西村 勉
(株)ニッソー
代表取締役



前田 衛作
(有)サウンドプロデュース
代表取締役



増田 善昭
大和合同製薬(株)
代表取締役



松田 充玄
(株)松吉組
代表取締役



水野 善高
関西電力送配電(株)奈良支社
高田地域統括部長



吉崎 雅之
(株)平成建設
代表取締役



吉村 嘉夫
全国薬品工業(株)
取締役営業部長



和田 修志
(株)和田エンジニアリング
代表取締役



青山 信房
(医)平成記念会
理事長



石井 昌
東洋精密工業(株)
代表取締役会長



泉谷 斉
(株)榎原オートサービス
取締役



宇佐美 孝二
太陽会計(税)
代表社員



奥村 圭右
(株)オクムラベーカーリー
代表取締役



音村 直哉
(株)音村商会
代表取締役



柿本 健三
(株)ナラズ
代表取締役



柏井 敬一
柏井産業(株)
取締役副社長



嘉藤 良道
(株)かとう不動産
代表取締役



上谷 修市
アクサ生命保険(株)
奈良営業所長



河合 一伊
河合メリヤス
代表者



菊岡 洋之
(株)本家菊屋
代表取締役



米虫 教哲
(有)米虫金属製作所
代表取締役



佐原 慶
佐原自動車(株)
代表取締役



島田 剛志
(株)島田水道設備
代表取締役



新崎 恵紹
新崎紙商店
代表者



杉井 康夫
(有)杉井住宅
代表取締役



杉本 憲秀
(株)サンコウ設計
代表取締役



竹田 延夫
(有)竹田花香社
代表取締役



田籠 利昭
(有)インターネット
代表取締役

(役員・議員別五十音順、敬称略)



田中 康博
(株)田中設備
取締役



辻本 龍晃
(株)レピー
代表取締役



中川 賢治
(株)ナカガワカセイ
会長



中川 裕司
中川鉄骨(株)
相談役



仲谷 登
ダイヤモンド開発(株)
代表取締役



長友 久和
長友社会保険労務士事務所
代表者



西川 暁子
河合酒造(株)
代表取締役社長



橋本 元志
(株)ハシモトガスショップ
代表取締役



林 雅也
(株)オークワ奈良事業所
近畿第二販売部販売部長



平井 孝典
(株)柿の葉ずし
代表取締役



福本 雅宣
(有)福本建設
取締役



堀部 光志
(株)メイコー
代表取締役



前川 浩二
(株)都市企画設計コンサルタン
代表取締役



前田 真志
森田運送(株)
代表取締役



増田 博文
増田燃料
代表者



松村 宏昭
松村燃料店
代表者



松本 智亜樹
龍樹警備保障(株)
代表取締役



南 儀行
(福)聖寿会
理事長



宮崎 哲治
(株)りそな銀行権原支店
支店長



宮本 貴之
(有)大和権原シティホテル
代表取締役



宮脇 渉
ミヤウキ(株)
代表取締役



森川 康治
もりかわ社労士事務所
代表者



森田 栄一
八木日進運送(株)
代表取締役



森田 宗弘
(株)ヨシダ
代表取締役



森本 勝
ギンナラ
代表者



安田 一清
太豊陸業(株)
代表取締役



山内 尚
写真スタジオマミフォート
代表者



山辺 元康
八房建設(株)
代表取締役



山本 一彦
(株)鞆工房山本
代表取締役



吉川 英克
奈良県農業(協組)金橋支店
支店長



吉川 睦代
(株)吉川ガスセンター
代表取締役会長



吉田 廣彰
吉田廣彰税理士事務所
代表者



吉田 雄策
大扇産業(株)
代表取締役



吉田 喜彦
経営システムコンサルティング事務所
代表者



(役員・議員別五十音順、敬称略)

商業部会



部会長
木原 智司

㈱香久山美人
代表取締役



副部会長 **植田 巖**
植田商店 代表者



副部会長 **森本 和佐子**
森本石油㈱ 代表取締役



副部会長 **小柳 和彦**
㈱カリヨン 代表取締役

工業部会



部会長
中西 知

㈱アイプリコム
代表取締役会長



副部会長 **久保 眞須夫**
建光産業㈱ 代表取締役



副部会長 **藤本 政功**
㈱丸善 代表取締役



副部会長 **植田 浩和**
㈱南都衛材製作所 常務取締役

建設業部会



部会長
寄山 雅由

㈱崎山組
取締役会長



副部会長 **中川 茂宣**
㈱中川組 代表取締役



副部会長 **中谷 芳一**
㈱中和設計 会長

サービス業部会



部会長
下田 吉美

榊原中央ビル㈱
代表取締役



副部会長 **前田 衛作**
第一分科会長
㈱サウンドプロデュース 代表取締役



副部会長 **八木 保郎**
第二分科会長
三和運輸㈱ 代表取締役社長



副部会長 **清水 英治**
第三分科会長
㈱南都銀行 榊原支店 支店長

観光部会



部会長
関 俊昭

榊原タクシー㈱
代表取締役



副部会長 **宮本 貴之**
㈱大和榊原シティホテル 代表取締役



副部会長 **林田 一真**
㈱オークホテル 代表取締役

青年部



会長
阿智原 兼一

住宅機器協業センター
副代表



副会長 **藤原 雅和**
ヤマト一商事㈱ 常務取締役



副会長 **大西 健心**
大西造園土木 代表者



副会長 **吉原 秀至**
日興薬品㈱ 専務取締役

女性会



会長
辻村 禮子

辻村工務店
副代表



副会長 **大西 信子**
FIDS 副代表



副会長 **駒井 かよこ**
㈱コマイ 取締役



副会長 **岡野 恭子**
オフィスカノン 代表者

(順不同・敬称略)

檀原市からのお知らせコーナー

檀原市から提供いただいた情報を掲載しています。

Declaration

申告

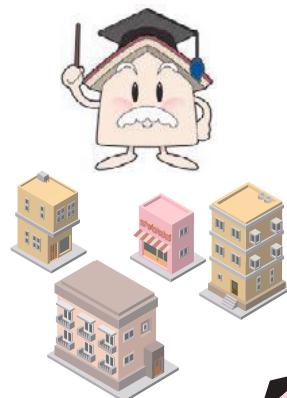
<市役所への償却資産の申告が義務付けられています>

会社や個人で工場、商店、アパート、駐車場などを経営している方が所有している事業用資産（構築物・機械・器具など）には、償却資産として固定資産税が課税されます。所有者は市役所への当該償却資産の申告が義務付けられていますので、税務署への申告とは別に、必ず市役所にも申告してください。

※リース資産は原則、リース会社が申告義務を負うことになります。

※個人の方が申告する場合は、申告書にマイナンバーを記入し、提出時にマイナンバーおよび身元確認のできる書類の提示又は写しの添付が必要です。

※課税対象となる償却資産など詳しくは市ホームページをご確認ください。



【申告期限】1月31日（月）

【問合せ】檀原市役所 資産税課 ☎ 0744-47-2635

Advice

ご注意ください

<かしはらマイナンバー商品券の使用期限と換金期限について>

かしはらマイナンバー商品券の使用期限は、1月31日（月）までです。期限を過ぎた商品券の使用はできませんので、使用ルールの徹底にご協力をお願いいたします。

また、使用済商品券の換金期限は2月15日（火）までです。期限を過ぎた換金の受付はできませんので、くれぐれもご注意ください。



・商品券使用期限…………… 1月31日（月）

・使用済券換金期限…………… 2月15日（火） 17:00まで ※期限厳守

【換金場所】檀原市役所 北館2F 地域振興課

【問合せ】檀原市役所 マイナンバー商品券事業本部 ☎ 0744-47-2091

Enlightenment

啓発

<障がい者雇用について一緒に考えませんか?> Vol. 1

障がい者の雇用については、就労希望者の着実な増加に加え、企業における理解や取り組みが進展し、雇用者数は増加しています。しかし、企業においては、障がい者の受け入れ環境の整備等に係るノウハウやマンパワーがないなど様々な要因により「雇いたくても雇えない」という声もあります。市では障がいのある人の雇用・就業支援を図るため、檀原市商工会議所とネットワークを組み、雇用に対する理解促進と就業の場の拡大を目指しています。企業のそういったお悩みにこたえるため、今回は、障がい者雇用の相談窓口「なら中和障害者就業・生活支援センター ブリッジ」を紹介させていただきます。

【檀原市障がい福祉課】

障害者就業・生活支援センターとは？

障害者就業・生活支援センターは、障害者雇用促進法に基づく事業で、国（奈良労働局）と奈良県から委託を受け、障がいのある方の職業生活の自立を図るため、雇用する企業をはじめ、行政、福祉、医療、教育等の関係機関との連携のもと、障がいのある方の身近な地域において、就業と就業に伴う生活の一体的な支援を行います。（令和3年4月現在で全国に336カ所、県内は5カ所設置されています。）

このようなお困りごとについて、一緒に考えさせていただきます。

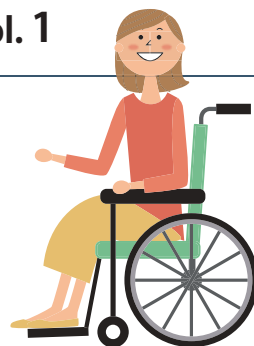
・障がい特性、雇用管理等についての支援や助言について
・職場定着支援のための企業訪問について
・本人、ご家族などが就労生活を支えるための生活相談など一人ひとりに合った形で支援や助言をさせていただきます。

相談は無料です
まずは、お気軽にお電話ください

運営：社会福祉法人手をつなぐ育成会
委託元：奈良労働局・奈良県

【問合せ】

なら中和障害者就業・生活支援センター ブリッジ
〒634-0812 奈良県檀原市今井町2-9-19今井長屋1
TEL.0744-23-7176 FAX.0744-23-7181 Mail:tunagu-bridge@true.ocn.ne.jp



まほろば共済（生命共済）還元キャンペーン 抽選結果発表!!

まほろば共済（生命共済）では還元キャンペーン（令和3年10月1日～11月30日）を行い、12月9日に当所中澤専務理事による抽選会を実施しました。厳正な抽選の結果、下記のとおりとなりました。当選されました事業所様には、当所より令和4年1月中旬頃賞品をお届けいたします。



●賞品：グルメカタログギフト

●当選事業所：共済制度事業所番号

抽選会の様子▶

50	69	165	206	343
364	552	599	871	970
979	981	1003	1020	4392
4397	4447	4565	4585	4602

すべては、ニッポンの農業のために、
すべては、ニッポンの食卓のために。



All for Japanese Agriculture,
All for Japanese Table



ナント種苗株式会社

〒634-0077 奈良県橿原市南八木町2丁目6-4
TEL 0744-22-3351 FAX 0744-22-2583
HP <http://www.nanto-seed.com> E-mail goodseed@nanto-seed.com

家庭de菜園
うえぶたねやさん

家庭de菜園 検索

一般社団法人
日本種苗協会®
会員番号 29-007号

橿原商工会議所 貸室のご案内

広さの異なる和洋4つのタイプの貸室をご用意しております。

会議、展示会、研修会など規模や目的に合わせて、ご自由にお選びください。橿原商工会議所会員の皆様は特別価格でご利用いただけます。お申込み方法・料金等について、まずはお気軽にお問合せ下さい。

※当所では、新型コロナウイルス感染症予防対策として貸室の換気や消毒などを実施しています。
ご利用者様におかれましても予防対策に努めていただきますようお願いいたします。



■特別会議室
口型固定式(42坪)



■多目的スペース
(レイアウト例)学校式(30坪)



■会議室A
(レイアウト例)口型式(18坪)



■和室
椅子・机を置くことも可能です(7.36坪)

ご利用時間	特別会議室		多目的スペース		会議室A		和室	
	会員	一般	会員	一般	会員	一般	会員	一般
〈午前〉 9:00~12:00	16,500	33,000	9,900	19,800	6,600	13,200	3,300	6,600
〈午後〉 13:00~17:00	22,000	44,000	13,200	26,400	8,800	17,600	4,400	8,800
〈夜間〉 18:00~22:00	27,500	55,000	16,500	33,000	11,000	22,000	5,500	11,000
〈午前・午後〉 9:00~17:00	38,500	77,000	23,100	46,200	15,400	30,800	7,700	15,400
〈午後・夜間〉 13:00~22:00	49,500	99,000	29,700	59,400	19,800	39,600	9,900	19,800
〈全日〉 9:00~22:00	66,000	132,000	39,600	79,200	26,400	52,800	13,200	26,400

●表の金額が会員・一般の基本料金です。(税込)(2022年1月現在)

●販売行為等その他営利を目的とした利用は、それぞれ基本料金の5割増しとします。●音響設備、プロジェクター等の貸出も行っております(有料)

詳細は当所ホームページ「貸室のご案内」(<http://kashihara-cci.or.jp/kashishitu/>)をご覧ください。→



お問合せ | 橿原商工会議所 総務係 TEL.0744-28-4400 メール info@kashihara-cci.or.jp

奈良の24時間は警備のプロにお任せください

SECURITY
ask

24

施設警備・機械警備・交通警備・イベント警備ほか
多数なケースに対応できます

Building Management by

支店:大阪・東京・奈良 営業所:名古屋



アスカ美装株式会社

本社 橿原市醍醐町296-1 TEL.0744-24-1757 <http://www.asukabiso.co.jp/>

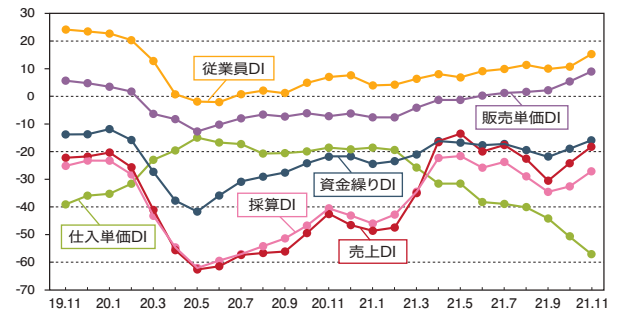
業況DIは、2カ月連続の改善 先行きは、改善見込むも コスト上昇圧力が重荷

POINT

- 全産業合計の業況DIは、▲21.1(前月比+7.8ポイント)
- 全業種において業況は改善。時短要請や活動制限の緩和に伴い、客足が戻りつつある外食・観光関連のサービス業や、民間工事が持ち直しつつある建設業などで業況改善の動きがみられる。一方で、製造業、卸売業を中心に、半導体不足や部品供給制約による生産活動への影響が継続している。幅広い業種で、鉄鋼などの原材料費や原油価格を含む資源価格の上昇などのコスト増加が続いており、中小企業の景況感ではコロナ禍からの回復に向けた動きがみられるものの、力強さを欠く。
- 先行き見通しDIは、▲17.5(今月比+3.6ポイント)
- 感染対策と社会経済活動の両立に向けた国・自治体の動きの加速による、年末年始の商戦を契機とした個人消費拡大や、国内の観光需要回復などへの期待感がうかがえる。一方で、半導体不足や部品供給制約の長期化、資源価格の高騰、円安の進行、原材料費上昇分の価格転嫁の遅れなど、コスト上昇圧力が重荷となり、中小企業においては、先行きへの慎重な姿勢が続く。

そのほか、詳しい情報については
<https://cci-lobo.jcci.or.jp> からご覧ください。

LOBO全産業合計の各DIの推移



※DI値(景気判断指数)について/DI値は、業況・売上・採算などの各項目についての、判断の状況を表す。ゼロを基準として、プラスの値で景気の上向き傾向を表す回答の割合が多いことを示し、マイナスの値で景気の下向き傾向を表す回答の割合が多いことを示す。したがって、売上高などの実数値の上昇率を示すものではなく、強気・弱気などの景況感の相対的な広がりや意味する。DI=(増加・好転などの回答割合)-(減少・悪化などの回答割合)

LOBO調査要領

- ▶ 調査期間 / 2021年11月12日～11月18日
 - ▶ 調査対象 / 全国の337商工会議所が2,626企業にヒアリング
- | | | | |
|----|---------|-----------|---------|
| 内訳 | 建設業 435 | 製造業 639 | 卸売業 304 |
| | 小売業 530 | サービス業 718 | |
- ▶ 調査項目 / 業況・売上・採算・資金繰り・仕入単価・販売単価・従業員の前年同月比(前年同月と比較した今月の水準)と向こう3カ月の先行き見通し(今月水準と比較した向こう3カ月(当月を除く)の先行き見通し)、自社が直面している経営上の問題など

応援します。あなたの健康!

18量 コンドロイチン硫酸エステルナトリウム900mg配合
 フルスルチアミン塩酸塩25mg配合

ヒトミタンf

眼精疲労や腰痛・
 肩こりなどの
 筋肉・関節の痛みを
 和らげます

第3類医薬品 ビタミンB1主薬製剤



1錠中にフルスルチアミン100mg配合

アスピタンV100

眼精疲労・肩こり・
 肉体疲労時の
 V.B1補給・
 神経痛に

第3類医薬品 ビタミンB1主薬製剤



佐藤薬品工業株式会社
 0120-78-0022 <http://www.sato-yakuhin.co.jp/>

奈良県橿原市観音寺町
 9番地の2
 TEL 0744-28-0021(代)
 FAX 0744-28-0030

商品の購入は(株)ホーエイへ
 健康サプリの館 検索
<http://hoeisupple.shop25.makeshop.jp/>



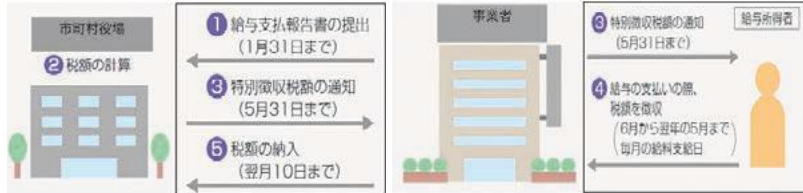
奈良県及び県内すべての市町村からのお知らせです。

事業者の皆様へ 特別徴収実施のご案内

奈良県全体として、平成25年度から個人住民税の特別徴収義務の履行を徹底しています。

個人住民税は特別徴収で納めましょう。

- 個人住民税の特別徴収とは、給与支払者が、所得税の源泉徴収と同様に、毎月、従業員（正規雇用だけでなく、臨時職員、アルバイト等の非正規雇用も含む。）に支払う給与から個人住民税を引き落とし、市町村に納入いただく制度です。
- 地方税法第321条の3、第321条の4等及び各市町村の税条例の定めにより、給与を支払う事業者は、原則として、すべて特別徴収義務者として個人住民税を特別徴収していただく義務があります。



個人住民税の特別徴収の手続き

- ① 従業員の住所地の市町村に毎年1月31日までに「給与支払報告書」を提出してください。
- ② 市町村役場にて税額の計算を行い、③ 5月31日までに特別徴収税額決定通知書を送付します。
- ④ 6月以降、税額決定通知書に記載の税額を給与から徴収してください。
- ⑤ 従業員の給与から徴収した住民税を、翌月10日までに各従業員の住所地の市町村へ、市町村毎の合算額を納入してください。従業員が常時10名未満の事業者は、申請により年2回の納期とすることができます。

詳しくは、従業員の住所地の各市町村税務担当課までお問い合わせください。

特定最低賃金が改定されました

奈良県最低賃金は **838円 → 866円**

令和3年10月1日に改定されています。

奈良県はん用機械器具、生産用機械器具、業務用機械器具製造業最低賃金	時間額 905円 (令和3年12月29日発効)
奈良県電子部品・デバイス・電子回路、発電用・送電用・配電用電気機械器具、産業用電気機械器具、民生用電気機械器具製造業最低賃金	時間額 891円 (令和3年12月29日発効)
奈良県自動車小売業最低賃金	時間額 892円 (令和3年12月29日発効)
奈良県木材・木製品・家具・装備品製造業最低賃金	時間額 866円 (奈良県最低賃金を適用) 日額 6,527円 (平成元年1月25日発効)

- 奈良県最低賃金は、奈良県内で働くすべての労働者に適用されます。ただし、奈良県最低賃金と特定最低賃金の両方が適用される場合は、金額の高いほうの最低賃金が適用されます。
- 最低賃金には精皆勤手当、通勤手当、家族手当、時間外労働・休日労働・深夜労働の割増賃金、賞与、臨時の賃金は算入されません。
- 月給制の場合は、月給を1か月平均の所定労働時間で除して金額を比較してください。



奈良労働局賃金室 ☎0742-32-0206

お申込はお済みですか？ (容器包装のリサイクル)

～令和4年度の再商品化委託申込受付中～

申込期間：令和3年12月7日(火)～
令和4年2月10日(木)

- 法律の概要、特定事業者の判断、遡及申込等に関する相談は、

公益財団法人日本容器包装リサイクル協会
コールセンター TEL.03-5251-4870

● 委託申込関係書類の請求は、
公益財団法人日本容器包装リサイクル協会
オペレーションセンター

TEL.03-5610-6261 FAX.03-5610-6245

● 協会ホームページ

URL : <https://www.jcpra.or.jp> ◀◀◀ (リサイクル協会) で検索いただくと、再商品化委託申込に関する情報を掲載しています。

容器包装リサイクル法（以下「法」という。主務省庁：環境省・経済産業省・財務省（国税庁）・厚生労働省・農林水産省）により、

- 食品、清涼飲料、酒類、石けん、塗料、医薬品、化粧品等の製造事業者
- 小売・卸売業者
- びん、PETボトル、紙箱、袋などの製造事業者
- 輸入事業者（容器や包装が付いた商品の輸入等）
- テイクアウトができる飲食店・通販業者など



上記、「容器」「包装」を使って商品を売ったり、「容器」をつくっている事業者は、再商品化（リサイクル）の義務を負う可能性があります（但し、小規模事業者は除きます）。

※【再商品化（リサイクル）の義務】を負う特定事業者に該当するかどうかは、公益財団法人日本容器包装リサイクル協会コールセンターにご相談ください。

なお、「特定事業者」でありながら、再商品化義務を履行していない場合は、平成12年4月の「法」の完全施行時まで遡及して義務を履行していただく（再商品化委託申込を行っていただく）必要がありますのでご注意ください。

橿原商工会議所 〒634-0063 橿原市久米町652-2 ☎0744-28-4400

■:新型コロナウイルス感染症対策 ■:制度改正に伴う専門家派遣等事業

※諸状況により予定が変更となる場合があります

日(Sun)	月(Mon)	火(Tue)	水(Wed)	木(Thu)	金(Fri)	土(Sat)
26	27	28	29	30	31	1 元日
2	3	4 新 経営相談窓口 ●仕事始め ●年末調整個別相談会～20日	5 新 経営相談窓口 ●青年部役員会	6 新 経営相談窓口	7 新 経営相談窓口	8
9	10 成人の日	11 新 経営相談窓口 ●青年部臨時総会 ●第224回 日商珠算(そろばん)検定試験申込受付(～14日(金))	12 新 経営相談窓口 ●異業種交流事業委員会 ●第159回 日商簿記検定試験1級合格発表	13 新 経営相談窓口 ●かしはら創業塾 ●空き店舗対策事業委員会	14 新 経営相談窓口	15
16	17 新 経営相談窓口 ●かしはら創業塾	18 新 経営相談窓口 ■消費税込ボイス制度と消費税軽減税率制度の再確認～経理基礎知識講習会	19 新 経営相談窓口 ●「事業再構築補助金」申請書作成支援個別相談会	20 新 経営相談窓口 ●かしはら創業塾	21 新 経営相談窓口 ●「事業再構築補助金」申請書作成支援個別相談会	22
23	24 新 経営相談窓口 ●かしはら創業塾	25 新 経営相談窓口 ●個別経営相談会	26 新 経営相談窓口 ●イチから始めるコミュニケーションツール活用セミナー	27 新 経営相談窓口 ●かしはら創業塾	28 新 経営相談窓口 ●改正・女性活躍推進法関連セミナー	29
30	31 新 経営相談窓口 ●かしはら創業塾 ●持続化補助金 第7回様式4締切(会員)	1	2	3	4	5

ハローワーク求職者情報 1月号

■お問合せは、ハローワーク大和高田へ

TEL.0745-52-5801 担当/職業紹介部門 今村

※令和3年12月7日現在
ハローワークに登録されている人の一例です

No	希望職種	希望収入	希望勤務時間	学歴	住所	職歴(最新▶旧)・免許・資格
1	電気工事作業員	25万円	不問	大卒	橿原市	電気工事技術者:約4年半/資格:第二種電気工事士、二級電気工事施工管理技士
2	土木工事監督	不問	不問	高校(中)	橿原市	土木工事監督:約14年(雇用:約9年、自営:約5年)/資格:一級土木施工管理技士
3	建設用機械車両運転手/貨物自動車運転手	30万円	8:00～17:00	高卒	橿原市	重機オペレーター:約13年、貨物自動車運転手:約8年/資格:大型自動車免許、車両系建設機械(整地・運搬・積込用及び掘削用)運転技能者
4	衣服・繊維製品(靴下)製造工	20万円	不問	大学(中)	橿原市	靴下製造工:約19年半
5	建築工事監督	35万円	8:00～18:00	大卒	大和高田市	建築工事監督:約6年/資格:1級建築施工管理技士
6	営業職/自動車整備工	20万円	9:00～18:00	専門卒	大和高田市	自動車販売営業員:約1年、自動車整備工:約3年/資格:二級ガソリン自動車整備士、二級ゼゼル自動車整備士
7	施設介護員/化学品製造技術者	20万円	8:30～17:30	大卒	葛城市	施設介護員:約8年半、紫外線吸収剤の開発研究:約20年/資格:介護福祉士
8	製造技術者	30万円	8:30～17:00	大学院卒	香芝市	液晶パネルの製造・開発・事業運営:約32年
9	軽作業員	時給900円	9:00～16:00 1日6時間程度 週4日程度	高卒	御所市	医薬品製造:約25年/資格:日商簿記3級、珠算能力検定1級、ホームヘルパー2級
10	配達員	時給900円	9:00～16:00 1日7時間程度 週3日程度	高卒	河合町	書類の検収業務:約47年

貴社の印刷物にも
お試ください。



抗菌ニスコーティングで
印刷物に安心安全を+



パンフレット・チラシ・ホームページの企画から印刷・製作までトータルサポート

株式会社 **アイプリコム**

本社 〒634-0812 奈良県橿原市今井町3-2-5
事業所 〒636-0246 奈良県磯城郡田原本町千代360-1
☎0744-34-3030 <https://www.aipricom.co.jp>




“Life 橿原” 見学会受付中



福祉・介護の土地活用
なごみデザイン
Directed by 崎山組

橿原市菖蒲町に“共同生活援助”
グループホーム OPEN

今、社会に必要とされる住まいのカたち
「笑い」「喜び」そして「支え合う」
ひとりひとりの個性を大切に
自立を目指し「ともに生きる」
そんな街づくりがなごみデザインの答えです

☎0744-22-2353
<http://nagomidesign.com>
〒634-0077 奈良県橿原市南八木町2丁目3-35

株式会社 **崎山組**
土地活用事業部

オフィスビル 入居者募集中

大和八木駅より
徒歩3分
2F…10.9坪
5F…9.09坪



橿原中央ビル株式会社
橿原市北八木町1丁目1-8
TEL.0744-23-1800 FAX.0744-21-8008

わたしたちは予防医学を行い急性期医療から回復期リハビリテーション
在宅医療と介護福祉においてトータルなケアを行っています。

社会医療法人 平成記念会






平成記念病院

三和澱粉工業株式会社は
素材の提供を通じて
お客様の抱える課題解決に
貢献します。

私たちは自然の恵み、トウモロコシを原料に
「環境調和企業」を目指します。



三和澱粉工業株式会社

本社・工場 〒634-8585 奈良県榎原市雲梯町594番地
TEL(0744)22-5531 FAX(0744)22-4177

東京オフィス 〒101-0041 東京都千代田区神田須田町1丁目21番5号 C-5ビル7階
TEL(03)5294-3838 FAX(03)5209-3800

<http://www.sanwa-starch.co.jp/>